

# UPUTE ZA KORIŠTENJE

Stativ

SACHTLER ACE M MS MKII

Zagreb, ožujak 2026.

Ovaj dokument je izrađen u sklopu projekta “e-Sveučilišta”, financiranog sredstvima Europske unije iz Nacionalnog plana oporavka i otpornosti. Nositelj projekta je Hrvatska akademska i istraživačka mreža – CARNET. Izneseni stavovi i mišljenja su autorski i ne odražavaju nužno službena stajališta Europske unije ili Europske komisije. Europska unija i Europska komisija ne mogu se smatrati odgovornima za iznesena stajališta i mišljenja u ovom dokumentu.

## Sadržaj

<b><i>i. SACHTLER ACE M MS MKII.....</i></b>	<b><i>1</i></b>
<i>Sadržaj paketa .....</i>	<i>1</i>
<i>Specifikacije.....</i>	<i>1</i>
<b><i>1. Početak korištenja .....</i></b>	<b><i>2</i></b>
1.1. <i>Podешavanje nogu stativa .....</i>	<i>2</i>
1.2. <i>Podешavanje glave stativa.....</i>	<i>3</i>
1.3. <i>Postavljanje kamere na stativ .....</i>	<i>3</i>
1.4. <i>Podешavanje utega protuteže .....</i>	<i>3</i>
1.5. <i>Postavljanje otpora .....</i>	<i>4</i>
1.6. <i>Kočnice .....</i>	<i>4</i>
1.7. <i>Uklanjanje kamere .....</i>	<i>4</i>
1.8. <i>Transport i skladištenje .....</i>	<i>4</i>
<b><i>Popis literature .....</i></b>	<b><i>5</i></b>
<b><i>Impressum .....</i></b>	<b><i>6</i></b>

## i. SACHTLER ACE M MS MKII

Sachtler System Ace M MS Mk II je profesionalni video stativni sustav s Ace M Mk II fluidnom glavom, aluminijskim 2-stupanjskim 75 mm tripodom i centralnim (mid-level) spreaderom. Sustav podržava kamere do 4 kg i namijenjen je DSLR, mirrorless i malim cine kamerama.



Slika 1. Sachtler stativ

### Sadržaj paketa

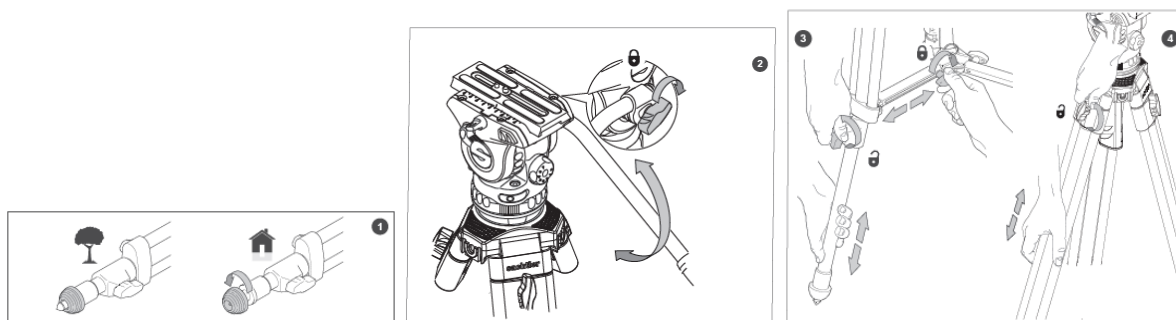
- Ace M Mk II fluidna glava
- Ace 75/2 AL Mk II aluminijski stativ
- Mid-level spreader
- Ručka za nošenje
- Torba
- Pan bar
- Gumene noge

### Specifikacije

- Nosivost: 0 – 4 kg
- Visina: 78 – 169 cm
- Težina sustava: 4.4 kg
- Counterbalance: 5 + 0
- Drag: 3 + 0 pan/tilt
- Tilt raspon: +90° do –75°
- Sliding range ploče: 104 mm
- Materijal: aluminij, 2-stupanjski
- Transportna dužina: 86 cm

## 1. Početak korištenja

### 1.1. Podešavanje nogu stativa



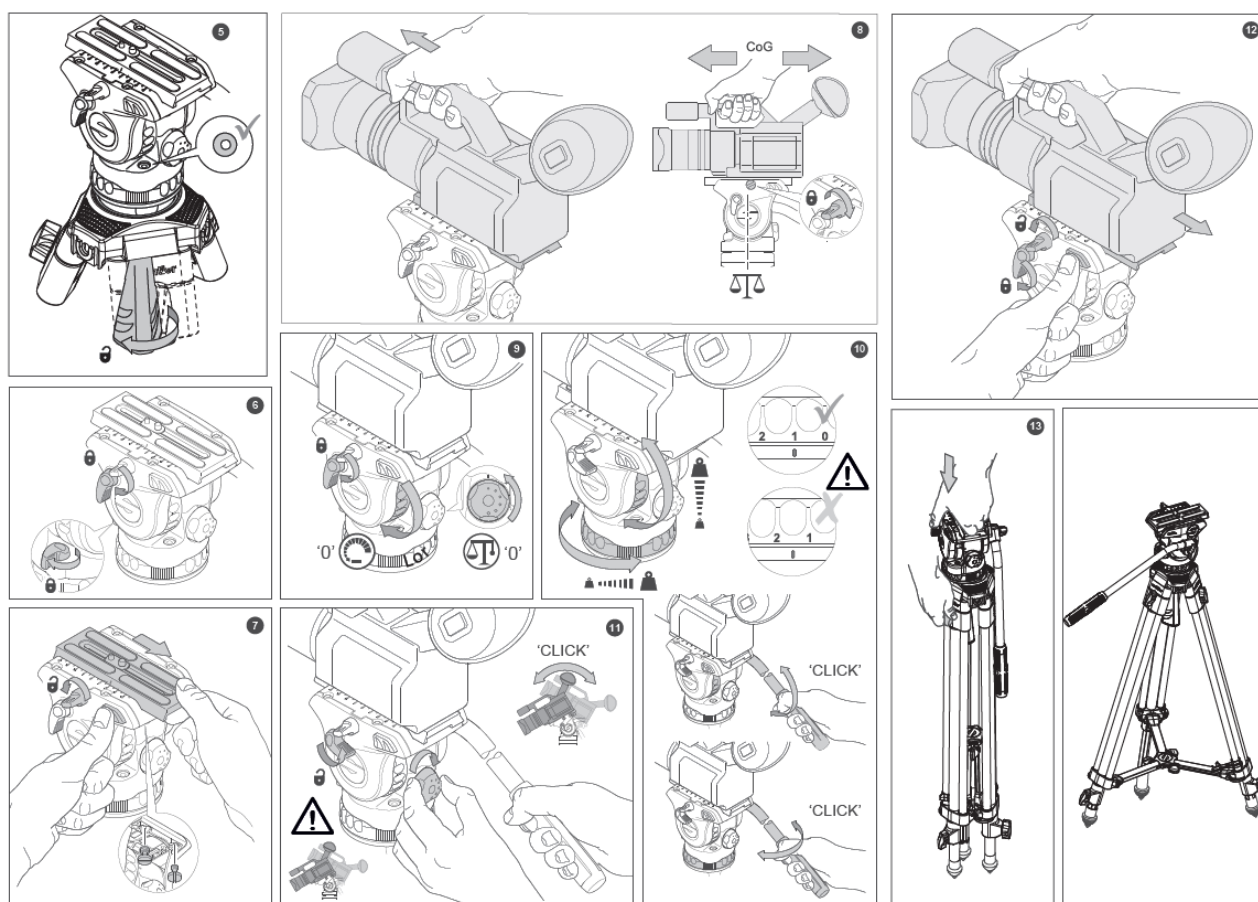
Slika 2. Podešavanje nogu stativa i pan bar ručke

Odaberite stopicu stativa koja odgovara vašem snimanju (slika 2.1). Koristite gumene noge prilikom snimanja u zatvorenom za tvrdu podlogu. Rotirajte svaku gumenu stopicu prema slici 2.1.

Podesite položaj pan bara (slika 2.1).

Otvorite stativ (slika 2.3).

Držite glavu tekućine jednom rukom. Zategnite poluge na nogama. Otpustite vijak spreadera i prilagodite do potrebne duljine (slika 2.3). Otpustite poluge na gornjoj fazi stativa i produžite ih na potrebnu visinu (slika 2.3). Zategnite poluge na nogama.



Slika 3. Podešavanje stativa za rad.

## 1.2. Podešavanje glave stativa

Otpustite stezaljku glave (slika 3.5). Izravnajte glavu pomoću libele na glavi. Zategnite stezaljku ispod glave stativa.

## 1.3. Postavljanje kamere na stativ

Zaključajte horizontalne i vertikalne kočnice (slika 3.6, 3.7, 3.8). Otpustite vijak za stezanje klizne ploče (slika 3.6). Povucite zatvarač ploče na stražnjem dijelu glave (slika 3.7). Crveni gumb služi za otpuštanje. Pričvrstite kliznu ploču na kameru.

## 1.4. Podešavanje utega protuteže

Zaključajte vertikalnu kočnicu (slika 3.9). Postavite vertikalni otpor i protuteže na 0 (slika 3.9). Otvorite vertikalnu kočnicu (slika 3.6). Podesite protutežu dok kamera ne stane u vodoravan položaj (slika 3.9, 3.10). Nagnite glavu prema naprijed i unatrag kroz horizontalni položaj da aktivirate oprugu na odabranom koraku.

### NAPOMENA

Ako kamera ne ostane na mjestu hands-free, zaključajte vertikalnu kočnicu i podesite položaj kamere. Ako kamera padne naprijed, premjestite kameru na stražnji dio glave. Ako je kamera pada unatrag, premjestite kameru na prednji dio glave.

### **1.5. Postavljanje otpora**

Glava ima 3 razine otpora vodoravno i vertikalno (slika 3.11). Drag se isključuje kada je odabrana postavka 0. Za podešavanje otpora, rotirajte prsten za kočenje na potrebnu postavku.

### **1.6. Kočnice**

Kako biste spriječili pomicanje glave, zaključajte vertikalne i horizontalne kočnice. Nemojte koristiti kočnice za primjenu otpora (slika 3.6).

### **1.7. Uklanjanje kamere**

Zaključajte kočnice (slika 3.6). Otpustite stezanje klizne ploče. Pritisnite gumb za otpuštanje klizne ploče (slika 3.12).

### **1.8. Transport i skladištenje**

Otvorite vertikalne i horizontalne kočnice i postavite postavke kontrabalansa i otpora na maksimum. Podesite položaj ručke pan-bara. Otpustite brave raširača i smanjite stativ povlačenjem prstena za razmak okomito. Pažljivo spustite noge stativa. Zategnite noge, zaključajte i zatvorite stativ (slika 3.13).

## Popis literature

- Sachtler. *System Ace M MS Mk II*.  
<https://www.sachtler.com/en/product/system-ace-m-ms-mk-ii/> (pristupljeno 18. 5. 2026.)

## Impressum

Nakladnik: Hrvatska akademska i istraživačka mreža – CARNET

Projekt: e-Sveučilišta

Autor: Jurica Bosnar

Lektor: Kristina Dvorski

Zagreb, ožujak 2026.

Sadržaj publikacije isključiva je odgovornost Hrvatske akademske i istraživačke mreže – CARNET.